

JAUME SANS

1914 · 1987

.....
La seducció de les avantguardes
.....



CA L'ARENAS · CENTRE D'ART
MUSEU DE MATARÓ

Presentació

Jaume Sans (1914-1987). La seducció de les avantguardes

Del 18 de novembre de 2016 al 12 de febrer de 2017

Organització i producció: Ajuntament de Mataró / Direcció de Cultura, Museu de Mataró

Direcció: Anna Capella

Comissariat: David Santaaulària

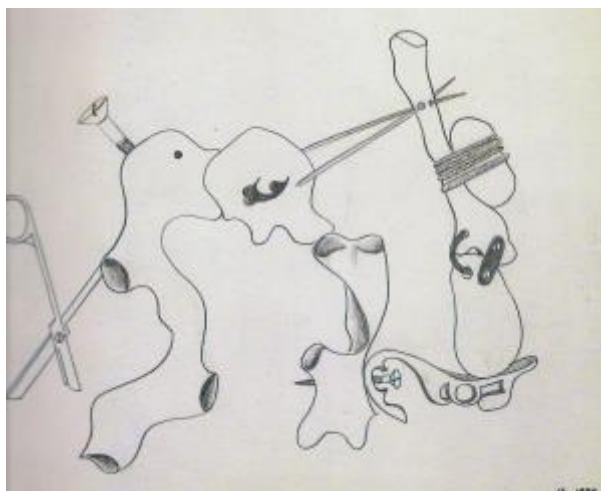
Coordinació: Mireia Blesa i Àngels Soler

Disseny gràfic: Regina Puig

Fotografies / filmacions: Arxiu família Sans, Museu Nacional d'Art de Catalunya i Fundació Palau

Obres cedides per: Museu Nacional d'Art de Catalunya i Fundació Palau, Lolita Bosch, Rómulo Bosch, Maria Mallarach, Bàrbara Sans, Ivo Sans, Martí Sans, Mateu Sans, Mònica Sans, Pete Sans, Rafel Sans i Dolors Sallarès.

Agraïments: Família Sans, Fina Duran i Santa & Cole.



>> Primera exposició de caràcter individual i retrospectiu de l'artista Jaume Sans

>> Per a aquest projecte s'han aplegat setanta-dues obres originals que provenen, majoritàriament, de l'entorn familiar del propi artista. També s'han recollit esbossos de dissenys, fotografies originals, documents personals, etc.

>> En aquesta primera part de la mostra s'exhibeixen una cinquantena d'obres originals. A partir del mes de març de l'any vinent, s'inaugurarà una segona part on altres obres de Sans es posaran en diàleg amb autors coetanis per tal de posar en valor les seves recerques formals en relació amb autors més consolidats.

>> La seva trajectòria artística és coneguda, sobretot, per la seva producció de caràcter surrealista prèvia a la Guerra Civil. En aquesta exposició s'aborda —per primera vegada i de forma integral— tota la seva producció, que inclou obres inèdites i material que certifica el seu talent en diversos àmbits creatius. Tres quartes parts de l'obra que es presenta és material inèdit.

>> Quatre obres seves es troben exposades de forma permanent a la sales d'exposicions del Museu Nacional d'Art de Catalunya en l'àmbit destinat a les avantguardes catalanes (entre elles, la que es pot considerar més coneguda i reeixida: *Camagüey hidràulico en cuclillas* cedida temporalment per a la mostra de Ca l'Arenas).

>> Per complementar l'exposició i oferir noves informacions relacionades amb la seva obra s'ha activat la web: <https://jaumesans.org> També servirà per deixar registre digital de la seva trajectòria artística i oferir novetats en la tasca de recerca i d'investigació.

Nascut a Sitges el 6 de juliol del 1914, Jaume Sans va viure a Cuba, a Barcelona, a l'Escala i a Cabrera de Mar, on va establir la seva residència els darrers trenta anys de la seva vida. A nivell artístic és conegut, sobretot, per la vinculació a grups avantguardistes com ADLAN (Amics de l'Art Nou) o el Club 49, i per la participació en dues mostres col·lectives que han esdevingut episodis fonamentals de les avantguardes a Catalunya: «Tres escultors que presenta ADLAN» (1935) i «Grup Logicofobista» (1936). El seu treball s'ha pogut veure en múltiples exposicions col·lectives referides a aquesta època i està present a les sales d'exposició permanent del Museu Nacional d'Art de Catalunya. Això ha suposat reconeixement i visibilitat però ha circumscrit la seva trajectòria artística a una etapa surrealista molt determinada.

Tot i que després de la Guerra Civil la producció artística de Jaume Sans es va alentir, es conserva un volum important d'obres que se situen entre l'abstracció constructivista i l'informalisme, i que ens revelen un autor en constant investigació formal i atent a les pràctiques artístiques més avançades. És un material que mereix una revisió atenta perquè hi ha moltes peces perfectament equiparables a les de creadors coetanis que tenen protagonisme en museus i manuals d'art.

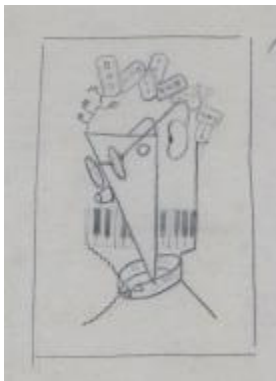
Personatge inquiet, polièdric i difícil d'encasellar, en aquesta exposició s'aborda —per primera vegada i de forma integral— tota la seva producció, que inclou obres inèdites i material que certifica el seu talent en diversos àmbits creatius. Es tracta, doncs, del recorregut de descoberta d'un artista molt interessant, fascinat per allò modern i per la *seducció de les avantguardes*.

Els anys de formació

Segons indica la professora universitària i historiadora Lucía García de Carpi, Jaume Sans va entrar en contacte de ben jove amb el grup de crítics, d'artistes i de poetes que publicaven la revista *L'Amic de les Arts*. Entre els seus membres hi havia el crític d'art Magí A. Cassanyes, que, des de la preeminència que li donava tenir uns anys més i amplis coneixements, va exercir un cert magisteri sobre els membres més joves del grup. Segons sembla, Cassanyes va animar la incipient vocació artística de Sans, contravenint la posició familiar més propensa que estudiés alguna disciplina tradicional. (*) *L'Amic de les Arts* es considera la publicació catalana d'avantguarda més important d'abans de la Guerra Civil; a més de contribuir al coneixement del cubisme, el surrealisme i l'expressionisme, va ser el lloc on va germinar l'influent i trencador Manifest Groc. A part de l'esmentat Cassanyes, hi col·laboraven figures tan destacades com J. V. Foix, Salvador Dalí, Sebastià Gasch, Lluís Montanyà i, puntualment, membres de l'anomenada Generació del 27 com el mateix Federico García Lorca. Jaume Sans no va signar cap col·laboració a la revista —era molt jove, tot just un adolescent de catorze o quinze anys—, però la relació amb alguns dels seus membres es va mantenir i consolidar quan van formar part d'agrupacions posteriors com ADLAN o el Club 49.

Durant els anys 1932 i 1933 va estudiar a l'Escola d'Arts i Oficis de Barcelona. deixeble d'Ángel Ferrant, un artista amb criteris d'educació oberts a les noves tendències que el va influir notablement i amb el qual va mantenir una llarga amistat tal com es pot veure en la reproducció d'una nota manuscrita de l'any 1957.

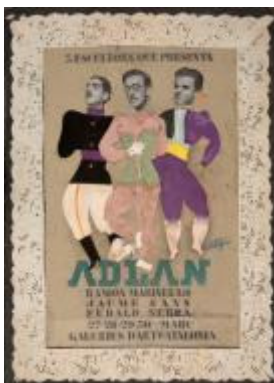
(*) GARCÍA DE CARPI, Lucía, *La pintura surrealista española (1924-1936)*, Madrid: Ediciones Istmo, 1986, p.122.



Exposicions “Tres escultors que presenta ADLAN” i “Grup logicofobista”

L'exposició «Tres escultors que presenta ADLAN», es va poder veure del 27 al 31 de març del 1935 a les Galeries d'Art Catalònia de Barcelona. Aplegava l'obra de Ramon Marinel·lo, Eudald Serra i Jaume Sans, tres artistes joves —tenien entre dinou i vint-i-tres anys— que havien coincidit a l'Escola d'Arts i Oficis de Barcelona, on es van convertir en deixebles d'Àngel Ferrant. L'actitud provocativa i dadaista del muntatge —amb un maniquí femení amb un cap de toro al damunt—, el collage que va fer Salvador Ortiga per al cartell, el contingut de les targetes de presentació, els títols, temàtiques i desenvolupament formal, etc., tot plegat, permet definir-la com la primera exposició de caràcter plenament surrealista a casa nostra. Les diferències formals entre les obres dels tres autors quedaven matisades pel mestratge de Ferrant, per la influència d'una exposició recent de Hans Arp i, sobretot, pel caràcter trencador i avantguardista de la proposta. Sans hi va presentar diverses obres, de les quals només queda testimoni gràfic, amb formes predominantment orgàniques.

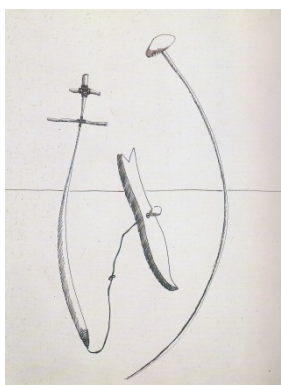
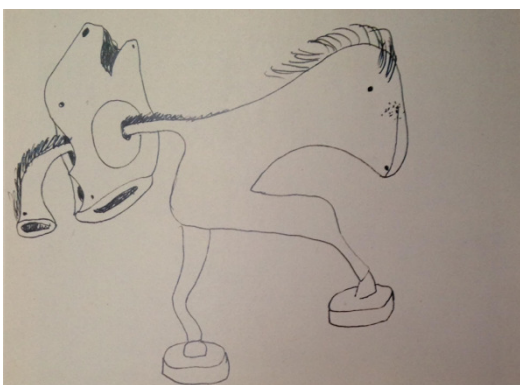
Amb l'ambició punt de partida de voler presentar tots els artistes de Catalunya i l'Estat espanyol que s'apropaven als propòsits surrealistes, l'exposició logicofobista va reunir un ampli i representatiu ventall d'autors. Des del grup de Lleida (Leandre Cristòfol, A. Garcia Lamolla i Josep Viola) fins als més propers a l'estil dalinià (Joan Massanet, Àngel Planells i Artur Carbonell) a més de Maruja Mallo, Remedios Varo, Juan Ismael, Nadia Sokolova... En aquesta ocasió Sans va mostrar *Camagüey hidràulic a la gatzoneta*, una pintura de considerables dimensions que es pot considerar la seva obra més coneguda i reeixida. De plena matriu surrealista, és una obra enigmàtica i onírica que barreja l'efecte equívoc de la perspectiva amb elements constructius i formes sinuoses.



Jaume Sans i les exposicions surrealistes

Com amb molts altres aspectes, la Guerra Civil també va acabar amb l'efervescència avantguardista i surrealista. Es va trigar molt de temps a poder tornar a posar el focus en aquesta època i no va ser fins a la recuperació democràtica quan es van intensificar els estudis i els projectes de revisió històrica. Poc després que Jaume Sans morís, es van succeir una sèrie d'exposicions al Centre d'Art Santa Mònica, al Museo de Teruel, a la Fundació Caixa de Catalunya, a la Fundació "la Caixa", al Museo Nacional Centro de Arte Reina Sofía, al Schirn Kunsthalle Museum, al Centro Atlántico de Arte Moderno, etc.,(*) que van començar a situar-lo en la historiografia de l'art. L'adquisició de quatre obres per part del Museu Nacional d'Art de Catalunya i la seva incorporació posterior a la nova sala d'exposició permanent dedicada a l'avantguarda catalana dels anys trenta, va constituir un nou impuls en la seva revaloració acadèmica. Tot just va ser a temps d'intuir que s'estava recuperant l'interès respecte a aquella etapa tan dinàmica, però difícilment hagués imaginat que ja estava incorporant-se a la nòmina històrica del surrealisme. Això sí, sempre acompanyant d'altres artistes de l'època adscrits als mateixos esdeveniments, mai amb una visió individual i, encara menys, fent atenció a tota la seva trajectòria.

(*) al final del dossier hi ha un llistat de totes les exposicions



Les obres posteriors a la Guerra Civil

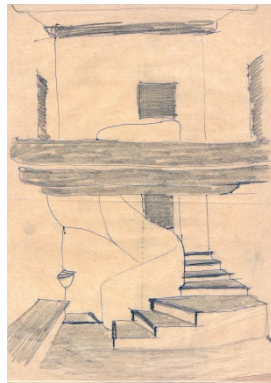
Tot i que després de la Guerra Civil la producció artística de Jaume Sans es va alentir, se'n conserva un volum important, que és pràcticament inèdit. Són obres que se situen entre l'abstracció constructivista i l'informalisme, i que ens revelen un autor en constant investigació formal i atent a les pràctiques artístiques més avançades. És un material que mereix una revisió atenta perquè hi ha moltes peces perfectament equiparables a les de creadors coetanis que tenen protagonisme en museus i manuals d'art.

Hi ha diversos motius pels quals aquest material no és conegut. En part, es deu a la poca atenció i promoció que en va voler fer i, segons com, a un cert desencant respecte a la prou complicada escena artística de postguerra. En un dels escassíssims documents que es conserven escrits pel mateix Jaume Sans, l'artista diu: «Llavors havia fet dues exposicions surrealistes a Barcelona. Jo tenia vint anys i era una “esperança” molt ben considerada i protegida pel grup ADLAN i GATPAC, tots ells amics meus». Sí que era conscient d'haver participat en esdeveniments singulars, que amb el temps s'han revelat com a episodis clau de les avantguardes catalanes, però —i amb això coincideixen molts testimonis— no tenia cap mena d'ambició per continuar forjant una trajectòria artística rellevant. Després de l'exposició individual que es va dur a terme a la Sala Gaspar l'any 1957 —l'únic lloc on s'ha vist alguna d'aquestes peces—, va traslladar el seu talent creatiu cap a d'altres àmbits.



Jaume Sans polifacètic

Ens trobem davant d'un artista conegut per una etapa creativa molt concreta, l'anterior a la Guerra Civil, però no passa el mateix amb la resta de la seva producció artística ni tampoc amb la d'altres àmbits creatius en els quals va demostrar gran talent. Així, per exemple, va projectar cases —les seves pròpies residències o les que va fer en col·laboració amb d'altres arquitectes, com Josep Pratmarsó—, va crear l'interiorisme de bars com La Cavorca, El Molí de l'Arbre Sec, etc., va dissenyar logotips, mobiliari, etc. Tenia habilitat, bon gust i olfacte per detectar formes atractives i modernes. Algunes creacions seves, com una calaixera, una taula i un llum de peu, han acabat formant part, gràcies a la iniciativa dels seus fills, del catàleg d'autors clàssics de la prestigiosa firma Santa & Cole. Però ni el disseny, ni l'arquitectura ni l'interiorisme van ser ocupacions amb les quals busqués guanyar-se la vida. En cert sentit, ho considerava una ocupació menor i regalava les idees als seus amics o familiars.



ADLAN (Amics de l'Art Nou) va ser una agrupació cultural promoguda per Joan Prats, Joaquim Gomis i Josep Lluís Sert que incorporava membres de la revista *L'Amic de les Arts* (J. V. Foix, Sebastià Gasch, Lluís Montanyà i Magí A. Cassanyes), a més de Carles Sindreu, Àngel Ferrant, Carles Maristany i Robert Gerhard, entre d'altres. En el curt període que va des de la seva fundació (1932) fins a l'esclat de la Guerra Civil es va convertir en un transcendent focus d'irradiació de les pràctiques culturals més avançades. Sota l'aixopluc del GATPAC (Grup d'Arquitectes i Tècnics Catalans per al Progrés de l'Arquitectura Contemporània), ADLAN organitzava exposicions, audicions musicals, projeccions cinematogràfiques, conferències, lectures de poemes, etc. De manera singular, destaca el paper fonamental que van tenir en la consolidació del surrealisme amb les exposicions «Tres escultors que presenta ADLAN» i «Grup Logicofobista». La bona relació que mantenien amb Joan Miró i Salvador Dalí, els va permetre presentar les seves obres poc abans que s'exposessin a París i també els proporcionava els contactes per fer mostres d'Alexander Calder, de Hans Arp, de Man Ray, etc. Però el rebombori més important el van assolir amb la primera exposició de Picasso d'ençà que havia marxat a París, el gener del 1936 a la Sala Esteva. Cues per accedir a l'esdeveniment, ressò mediàtic impulsat per una tria conscient de les obres més trencadores, la conferència paral·lela que va impartir Paul Éluard... Tot plegat va facilitar que l'exposició viatgés a Bilbao i Madrid aollida per col·lectius nascuts a imitació del grup ADLAN i, sovint, amb les mateixes sigles.

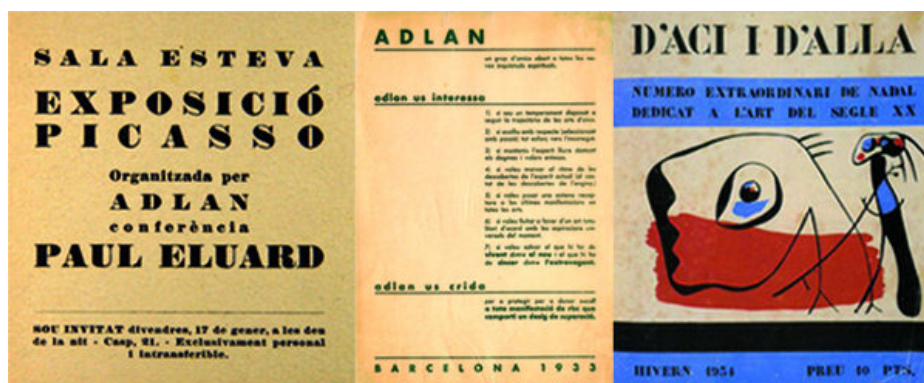
També convé destacar la tasca de difusió d'idees que va dur a terme gràcies a la distribució de publicacions de referència com *Minotaure* o a l'edició d'un número especial de la publicació *D'Ací i d'Allà* (hivern del 1934) dedicat a l'art del segle XX. Quan estaven en un moment àlgid de programació d'activitats i preparant una mena de congrés internacional de creadors, la Guerra Civil va liquidar-ho tot dràsticament.

El Club 49

En un entorn de postguerra deprimat i hostil, la recuperació de l'activitat cultural avantguardista va ser gradual, complicada i focalitzada en la iniciativa civil d'uns pocs individus que, més enllà d'altres fites encomiables, també buscaven poder trobar-se i buscar esclatxes dins la grisor oficial. A poc a poc, i sense cap mena d'estructura, es va anar teixint el que es coneix com la Tertúlia del Bagatel·la, on s'aplegaven noms com Sebastià Gasch, Joan Prats, Ricard Gomis, Joan Miró, Jaume Sans, Joan Teixidor, Jaume Mercadé, Antoni Tàpies, Joan Brossa, Xavier Vidal de Llobatera, Alexandre Cirici, Joan Ponç, etc., una selecta nòmina de personatges, alguns dels quals ja es coneixien d'ADLAN i de

L'Amic de les Arts i d'altres començaven a formular el Grup Dau al Set. El vertader revulsiu va ser l'apropament d'aquest grup a l'Editorial Coboalto, seduïts per la línia renovadora que li estava donant Rafael Santos Torroella. Com a resultat d'aquesta trobada, es va constituir l'associació Coboalto 49, plantejada, gairebé, com un grup de resistència d'avantguarda ben estructurat i organitzat. Amb poc temps, es van dur a terme exposicions de Joan Miró, una col·lectiva de Tàpies, Cuixart i Ponç, una exposició antològica d'art contemporani a Terrassa, l'edició de tres exemplars de la revista *Coboalto 49*, conferències, sessions musicals i, fins i tot, una proposta de museu «representatiu de l'art del nostre temps». Segons sembla, desavinences relacionades amb l'ús del català van fer que l'Editorial Coboalto es desentengués del projecte i haguessin de buscar empara al Hot Club, des d'on van continuar i ampliar les activitats sota el nou nom de Club 49.

Des d'aquest moment i fins al finals dels anys seixanta, cal considerar el Club 49 com a element clau, persistent i innovador dins el panorama oficial i restrictiu. Van organitzar exposicions de Joan Miró, Joan Ponç, Picasso, Antoni Tàpies, art popular japonès, J. J. Tharrats, Leopold Pomés, Josefa Toldrà, Erwin Bechtold, Moisès Villèlia, Jaume Sans, el Grup El Paso, Modest Cuixart, els Salons de Jazz —exposicions col·lectives amb audicions—, diversos concerts de jazz, música clàssica i música avançada amb noms destacats com Lionel Hampton, Louis Armstrong, Modern Jazz Quartet, Jimmy Davis, etc.—, espectacles teatrals de Merce Cunningham i de Joan Brossa, audicions comentades de música, lectures de poesia, sopars d'homenatge, etc. Un ampli i variat ventall d'activitats desenvolupat entre els anys 1949 i 1970.



Llista d'exposicions amb presència d'obres de Jaume Sans

- *Tres escultors que presenta ADLAN (Ramon Marinel·lo, Jaume Sans i Eudald Serra)*. Galeries d'Art Catalònia, Barcelona (27 març – 1 abril 1935).
- *Grup Logicofobista*. Galeries d'Art Catalònia, Barcelona (4 – 16 maig 1936).
- *Jaume Sans*. Sala Gaspar, Barcelona (23 març – 5 abril 1957).
- *Exposición homenaje de los escultores catalanes a Ángel Ferrant*. Museu d'Art Contemporani de Barcelona (15 – 30 novembre 1961).
- *ADLAN. Testimoni de l'època (1932-1936)*. Col·legi d'Arquitectes de Catalunya, Barcelona (25 febrer – 31 març 1970)
- *1924-1936, surrealisme històric a Catalunya*. Bonanova Galeria d'Art, Barcelona (1975).
- *El surrealisme a Catalunya (1925-1975)*. Barcelona. Galeria Dau al Set (4 octubre – 10 novembre 1975)
- *L'avantguardisme (IV Cicle de cultura catalana). Mostra de pintures, escultures i escrits d'avantguarda*. Col·legi Major Bonaigua, Barcelona (febrer 1984).
- *Homenatge a Barcelona. La ciutat i les seves arts (1888-1936)*. Hayward Gallery, Londres (14 novembre 1985 – 23 febrer 1986) i La Virreina, Barcelona (21 gener – 29 març 1987).
- *Surrealisme a Catalunya 1924-1936. De l'Amic de les Arts al Logicofobisme*. Centre d'Art Santa Mònica, Barcelona (17 maig – 30 juny 1988) i Sala Velázquez de Caixa de Barcelona, Madrid, (18 octubre – 30 novembre 1988).
- *El collage surrealista en España*. Museo de Teruel (21 setembre – 22 octubre 1989).
- *El objeto surrealista en España*. Museo de Teruel (27 setembre – 28 octubre 1990) i Fundació Caixa de Barcelona (febrer – març 1991).
- *Picasso, Miró, Dalí y los orígenes del arte contemporáneo en España*. Schirn Kunsthalle Museum, Frankfurt, Alemanya (6 setembre – 10 novembre 1991).
- *Les avantguardes a Catalunya (1906-39)*. Fundació Caixa de Catalunya, Barcelona (15 juliol – 30 setembre 1992).
- *Ver a Miró. Irradiación en el arte español*. Fundació "la Caixa", Madrid (14 abril – 9 juny 1993); Fundació "la Caixa", Barcelona (17 juny – d'agost 1993); Centro Atlántico de Arte Moderno, Las Palmas de Gran Canaria (2 setembre – 31 octubre 1993) i Fundació "la Caixa", Palma de Mallorca (25 novembre 1993 – 23 gener 1994).
- *Los paréntesis de la mirada*. Museo de Teruel (29 octubre – 28 novembre 1993).
- *El surrealismo en España: 1924-1939*. Museo Nacional Centro de Arte Reina Sofía, Madrid (18 octubre 1994 – 9 gener 1995); Kunsthalle Düsseldorf, Alemanya (11 febrer – 17 abril 1995); Kunsthalle Viena, Àustria (12 maig – 16 juliol 1995); Galleria d'Arte Moderna e Contemporanea di Verona, Itàlia (28 juliol – 22 octubre, 1995); Auditorio de Galicia, Santiago de Compostela (10 novembre 1995 – 7 gener 1996).

- *Buñuel, la mirada del siglo*. Museo Nacional Centro de Arte Reina Sofía, Madrid (16 juliol – 14 octubre 1996) i Museo Palacio Bellas Artes de México, Mèxic (4 desembre 1996 – 2 març 1997).
- *Adlan i el circ Frediani. Jocs icaris*. Sales d'exposició de Can Palauet, Mataró (19 desembre 1997 – 1 març 1998).
- *Club 49. Art, música, cinema, fotografia, literatura, teatre i idees (1949-1970)*. Centre d'Art Santa Mònica, Barcelona (15 juny – 31 agost 2000).
- *Huellas dalinianas*. Museo Nacional Centro de Arte Reina Sofía, Madrid (6 juliol – 18 octubre 2004); Artium, Vitòria (10 novembre 2004 – 27 febrer 2005) i Universidad de Zaragoza (15 març – 5 maig).
- *L'objecte català a la llum del surrealisme*. Museu Nacional d'Art de Catalunya (26 octubre 2007 – 13 gener 2008).
- *A.C. La revista del GATEPAC. 1931-37*. Museo Nacional Centro de Arte Reina Sofía, Madrid (21 octubre 2008 – 5 gener 2009).
- *Lamolla, mirall d'una època*. Museu d'Art Jaume Morera, Lleida. (26 octubre 2010 - 30 gener 2011).
- *Art a Mataró 1984-2016. Anys d'actituds i possibilitats*. Ca l'Arenas Centre d'Art – Museu de Mataró (19 febrer – 29 maig 2016).